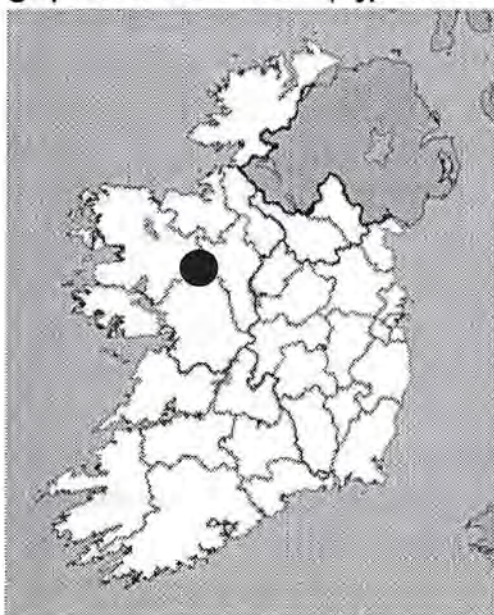


Een pijpmakerij in Ierland anno 2009

Jos Engelen (josengelen@planet.nl)

Bij ons bezoek aan Dublin in september 2009 stond ook een bezoekje gepland aan een pijpenmakerij in Knockcroghery, waar weinig meer van bekend was dan dat er kleipijpen zouden worden vervaardigd. Het plaatsje behoort tot de gemeente Roscommon en dat was via het spoor bereikbaar. Ook de informatie via internet bracht verder weinig aan het licht.



Via de e-mail ethelkelly@eircom.net zocht ik contact om er een bezoek te mogen brengen en werd allerhartelijkst uitgenodigd. Tot onze verbazing werd het bedrijfje, opmerkelijk, gerund door een vrouw, Ethel Kelly. Bedrijfsleidster of eigenaresse, dat was niet duidelijk.

Mijn verwachting was, dat er oude Ierse handwerkproducten zouden worden vervaardigd, waarvan kleipijpen dan een klein deel zouden uitmaken. Maar de benaming op internet van Claypipe Centre maakte ons nieuwsgierig. Na een lange treinreis arriveerden wij op een opmerkelijk gaaf 19^e eeuws stationnetje, waar de wereld echter ophield! Geen verder vervoer te bekennen aan de verre buitenkant van Roscommon! Via een vriendelijke mevrouw in een klein supermarktje lukte het ons een taxi te charteren, die ons in het 8 km verder gelegen gehuchtje Knockcroghery keurig bij het Claypipe Centre afzette.

Alleen al de afgelegen plek, waar het bedrijfje gevestigd was, impliceerde dat wij met een idealiste te maken zouden krijgen! Maar wat een verrassing: een jonge moderne vrouw stelde zich voor als Ethel Kelly en heette ons welkom in haar bedrijf, een combinatie van kleipijpen en Ogham schilderijtjes. Ogham is een alfabet dat in de 5e en 6e eeuw



gebruikt werd voor Primitief-Ierse en soms Brythonische of Pictische inscripties op stenen en komt daarnaast in enkele Oud-Ierse manuscripten voor.

Op de plek waar in de 19^e eeuw de Ierse pijpenmaker Currley zijn pijpen vervaardigde, had zij bij de overname van de panden in 1997 ook de oude gereedschappen overgenomen. Zij raakte geïntrigeerd door de vak-kundigheid van deze pijpenmaker en besloot zich dit oude beroep eigen te gaan maken en kleinschalig dit bedrijfje opnieuw op te zetten in een regio, die al een 300 jaar oude klei- en pijpen-traditie kende. En met succes!

Met hulp van Higgins uit Engeland verwierf zij, naast de in haar bezit zijnde ijzeren Currley-vormen uit Bristol, oude koperen pijpenvormen. Naast de



schroef wordt het zware "stopper" werk overgenomen door een houten handpers en voor de ontbrekende onderdelen als droogplanken en stempels werden hedendaagse oplossingen gevonden. Zij verricht dit handwerk volledig alleen en geeft ook vaak demonstraties voor verenigingen en organisaties, die veel-

vuldig haar Centre bezoeken. Haar assortiment bestaat veelal uit replica's van de op haar terrein veelvuldig gevonden oude modellen van Currley en "moderner" ogende soorten, met als decoraties: oude Ierse symbolen als harp, klaverblad en Gaelic spiralen. Ze worden verpakt in een luxe doosje als replica van oude modellen.

In haar modern ingerichte Workshop/Visitors Centre staat centraal haar werkbank met alle gereedschappen, waar zij demonstraties geeft en haar voorraad op peil houdt. Op de wand achter haar zijn vergrote foto's zichtbaar van de diverse procesgangen van de klei- en pijpen-fabricage, zoals rollen, kisten en trimmen van de firma Hamilton uit Cork uit 1912, waarbij opmerkelijk is dat een deel van het droogproces van de pijpen buiten plaats vond naast de pijpenoven. Op de foto van het inbrengen van de stopper zijn eveneens handpersen te zien van het model dat Ethel Kelly tegenwoordig gebruikt. De klei werd plaatselijk gewonnen in Carnamaddy en later in Devonshire. Ook een foto van de oven in Cork ontbreekt niet en in de

ruimte rechts staat een reconstructie van de oude oven, zoals die door Currley in 1890 gebruikt werd en een aantal van de ovenpotten, waarin de pijpen gebakken werden. De oven werd gestookt met turf. Links van de entree



staat een grote rieten mand, gevuld met stro en kortstelige pijpen. Twee manden werden achter op een kar gezet en, met kar en paard, in de omgeving naar de klanten vervoerd. In tal van klappers zijn documenten, kranten- en persberichten, handelend over deze oude nijverheid, waaruit Ethel Kelly inzicht kon verwerven om zich dit moeilijke vak, veelal op eigen kracht, eigen te maken.



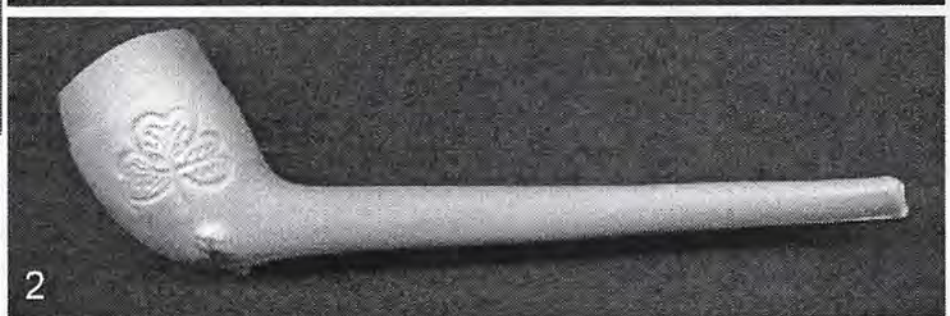
Levering pijpen en tabak voor dodenwake

Zoals reeds vermeld kende Knockcroghery reeds 300 jaar een pijpenproductie. De ons bekende namen Butt Isaac, Cunnane, Currley Andy, Currley William, Fitzgerald, Gavin, Lyons, Nevis Ben en O'Brien zijn allen afkomstig uit de tweede helft van de 19^e eeuw, toen de hele gemeenschap werkte in deze tak van industrie. Uit bodemvondsten blijkt dat het veelal kortstelige modellen zijn geweest die tot aan de onafhankelijkheids-oorlog werden vervaardigd, toen het dorp platgebrand werd. In vitrines in de etalages van het pand en langs de muren zijn tal van deze bodemvondsten te bewonderen van bovengenoemde pijpenmakers, waarbij de karakteristieke Engelse

methode om de ketel af te snijden, in plaats van botteren, ook in Ierland werd toegepast. Naast Ierse zijn er ook Nederlandse producten te zien zoals de gekroonde L, merk AS, een Barokpijpje en een "Krijn Dirkse" kopje.

Vermeldenswaard is de functie die de kleipijpen hebben vervuld tot dik in het begin van de 20^{ste} eeuw, toen zij bij begrafenissen tijdens de dodenwake aan de aanwezigen ter hand werden gesteld en gebruikt en na de wake gebroken werden. Hierbij afgebeeld een levering uit 1912 waarop de tabak en pijpjes worden vermeld.

Tot slot nog wat plaatjes van enkele oude modellen en hun merken: resp. A. Currley, merk 43 (afb. 1a, 1b), Ben Nevin (cutty pipe, afb. 4) en Isaac Butt (Home Rule, afb. 3), en een hedendaagse replica, genaamd Shamrock (afb. 2).



Voor informatie: Ethel Kelly,
Knockcroghery Village, Co.
Roscommon, tel. +353-9066610923

Zie ook: Theo Grintjes, Kleipijpen uit Ierland – bij toeval gevonden. PKN jaargang 27, nr. 107, pag. 1656